



Gmina Mielec

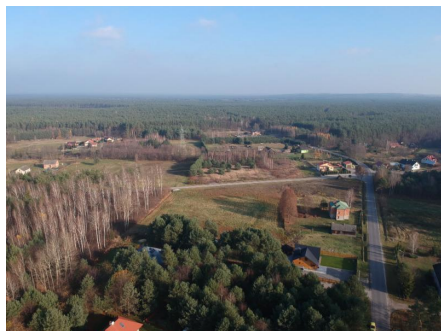
ul. Głowackiego 5, 39-300 Mielec

Godziny pracy Urzędu: pon.: 7:30 - 17:00, Wt. - Czw.: 7:30 - 15:30, Pt.: 7:30 - 14:00

Telefon: 17 773 05 90 Fax: 17 773 05 91 Email: sekretariat@ug.mielec.pl

Prezentacja publikacji „Gmina Mielec” - Szydłowiec

2021-04-16 10:59:18



Piękna, położona wśród lasu, malownicza. O jaką miejscowość gminy Mielec chodzi? Oczywiście o Szydłowiec. Zapraszamy do zapoznania się z historią tej zamieszkałej przez zaledwie 160 mieszkańców miejscowości.

SZYDŁOWIEC

Niewielka miejscowość w północno-wschodniej części gminy, przy drodze powiatowej 1 157R (Mielec-Toporów). Zajmuje największą powierzchnię w gminie (3826 ha), ale zdecydowaną większość stanowią lasy. Nazwa pochodzi być może od Szydłowa, skąd mógł przybyć młynarz - pierwszy znany mieszkaniec Szydłowca. Liczy około 160 mieszkańców (159 wg stanu na 31 XII 2018 r.).

Części wsi: Pod Karczmą, Źródła. Czynnymi jest 56 gospodarstw rolnych (stan na 31 XII 2019 r.) i 8 podmiotów gospodarczych (wg CEIDG, stan na 9 VI 2020 r.). Na terenach leśnych wsi znajdują się cztery formy ochrony przyrody: Bucznina w Cyrance na Płaskowyżu Kolbuszowskim - leśny rezerwat przyrody (od 1960 r.), Mielecko-Kolbuszowsko-Głogowski Obszar Chronionego Krajobrazu (od 1992 r.), Bagno - użytek ekologiczny (od 1996 r.) i Puszcza Sandomierska - obszar specjalnej ochrony ptaków (od 2007 r.). Miejscem, do którego od 2014 r. przybywają mielczanie na uroczystości patriotyczne, jest polana z pomnikiem Żołnierzy Wyklętych i pobliskimi „Dębami Niezłomnych”.

Żywoć miejscowości rozpoczął się chyba od funkcjonowania młyna „na Szydłowcu”, o czym informuje dokument z 1592 r. O nowej śródlęsnej osadzie Szydłowiec wiemy z dokumentu z 1662 r. Wtedy to jej właścicielami byli Mieleccy z linii Waleriana, podkomorzego sandomierskiego.

Mieszkańcy Szydłowca zajmowali się niemal wyłącznie pracami związanymi z gospodarką leśną. Lasy były zawsze sprzymierzeńcem konspiracji, toteż w latach poprzedzających I wojnę światową tereny leśne pomiędzy Smoczka, Cyranką i Szydłowcem były miejscem ćwiczeń konspiracyjnych formacji Związku Strzeleckiego i Strzelca, wizytowanych podobno przez samego Józefa Piłsudskiego.

W niepodległej Polsce Szydłowiec był najpierw odrębną gminą, a od 1933 r. został włączony do gminy zbiorowej Tuszów Narodowy. Powódź w 1934 r. spowodowała wiele strat materialnych. Nadzieję na lepszą przyszłość dała budowa fabryki samolotów w pobliskiej Cyrance w latach 1937-1939 oraz budowa infrastruktury przy fabryce, m.in. ujęcia wody w samym Szydłowcu. Wielu mieszkańców wsi zostało zatrudnionych do wspomnianych prac.

Okupacja hitlerowska bardzo szybko okazała się bezlitosną, bo już we wrześniu 1940 r. nakazano przesiedlić się do innych miejscowości. (W lasach koło Mielca zorganizowano niemieckie poligony wojskowe i obozy pracy.) W pierwszych dniach sierpnia 1944 r. Niemcy ewakuowali się, a do Szydłowca weszli żołnierze radzieccy. Jak opowiadał autorowi lejtnant Armii Czerwonej Iwan Kotieniew - uczestnik walk o ziemię mielecką - właśnie od strony Szydłowca poszło natarcie na mieleckie lotnisko. Po zaciętej walce w nocy z 5 na 6 sierpnia lotnisko zostało zdobyte. Mieszkańcy Szydłowca powrócili do zrujnowanych gospodarstw i znów podjęli trud ich odbudowy.

W latach 1955-1960 udało się zbudować budynek szkolny. W 1962 r. powstała Ochotnicza Straż Pożarna. Dalszemu rozwojowi wsi nie sprzyjały zmiany podziału administracyjnego państwa. Szydłowiec należał: do Gminy Tuszów Narodowy (do 1954 r.), Gromady Trześń (1955-1962), Gromady Cyranka (1962-1972) i Gminy Mielec (od 1973 r.)

Zdecydowanie lepiej przedstawiała się sytuacja samych mieszkańców, bowiem ich zdecydowana większość pracowała w WSK Mielec i innych mieleckich zakładach pracy. W 1973 r. szkoła zakończyła działalność, a dzieci dowożono do szkoły w Trześni. W 1987 r. oddano do użytku ujęcie wody „szydłowieckiej”. W latach 2003-2004 zbudowano sieć wodociągową.

1 III 2014 r. z okazji Narodowego Dnia Pamięci Żołnierzy Wyklętych odsłonięto przy polanie w lesie w Szydłowcu tablicę upamiętniającą żołnierzy podziemia niepodległościowego, którzy w latach 1943- 1948 walczyli o niepodległą Polskę. W latach 2015-2019 wykonano szereg prac poprawiających lub unowocześniających infrastrukturę, m.in.: remont obiektu komunalnego i świetlicy oraz zbudowano altanę rekreacyjną i urządzono jej otoczenie.

Tekst pochodzi z książki „Gmina Mielec”, którą można wypożyczyć w gminnych bibliotekach oraz bezpłatnie odebrać w Urzędzie Gminy Mielec. Ilość egzemplarzy jest ograniczona. Publikacja w wersji PDF jest również do pobrania [na stronie Urzędu Gminy Mielec](#).



Gmina Mielec

ul. Głowackiego 5, 39-300 Mielec

Godziny pracy Urzędu: pon.: 7:30 - 17:00, Wt. - Czw.: 7:30 - 15:30, Pt.: 7:30 - 14:00

Telefon: 17 773 05 90 Fax: 17 773 05 91 Email: sekretariat@ug.mielec.pl





Gmina Mielec

ul. Głowackiego 5, 39-300 Mielec

Godziny pracy Urzędu: pon.: 7:30 - 17:00, Wt. - Czw.: 7:30 - 15:30, Pt.: 7:30 - 14:00

Telefon: 17 773 05 90 Fax: 17 773 05 91 Email: sekretariat@ug.mielec.pl



Dziękujemy za odwiedzinę i zapraszamy ponownie

[bezpośredni link do strony www](#)